



Universidad de Oviedo



UNIVERSIDAD DE OVIEDO



SAFE EXAM BROWSER

CENTRO DE INNOVACIÓN DOCENTE

Contenido

1. ¿Qué es <i>Safe Exam Browser</i> ?	2
2. Configuración	3
3. Información para la instalación del navegador SEB	5

1. ¿Qué es *Safe Exam Browser*?

Safe Exam Browser (SEB) es un navegador seguro para realizar exámenes en el entorno del Campus Virtual. Su activación está disponible para la actividad Cuestionario, permitiendo exclusivamente el acceso al cuestionario desde este navegador.

Si activamos SEB estaremos impidiendo las siguientes funciones, durante el desarrollo del Cuestionario:

- Los estudiantes no podrán acceder al Cuestionario desde un navegador diferente a SEB.
- No se dispone de los controles de avance y retroceso ni del campo de búsqueda ni de URL en la ventana del navegador.
- El navegador no podrá ser cerrado hasta que se envíe el Cuestionario.
- Se desactivan los atajos del teclado (teclas Win, Ctrl+Alt+Del, Alt+F4, F1, Ctrl+P, Imprimir pantalla, etc.) y la opción de Copiar y Pegar.
- Inhabilita la opción de saltar a otra aplicación durante el examen.
- Comprueba que el Cuestionario es accesible únicamente desde el navegador, no permitiendo navegar a otras secciones de la plataforma o sitios externos.
- Permite habilitar una identificación de puestos con el Cuestionario, de forma que, para realizarlo y con un determinado navegador, sólo pueda hacerse desde determinados puestos.
- La revisión ortográfica y la búsqueda en el diccionario están deshabilitadas, pero opcionalmente se pueden permitir.



*Se recomienda el uso de esta funcionalidad asociada al cuestionario, en entornos controlados, como pueda ser un aula donde los equipos tengan instalado y configurado el navegador *Safe Exam Browser*. De este modo, será posible controlar que el alumnado no tiene acceso a otros dispositivos durante la realización del cuestionario, cuya finalidad sea llevar a cabo prácticas poco éticas durante la evaluación.*

2. Configuración

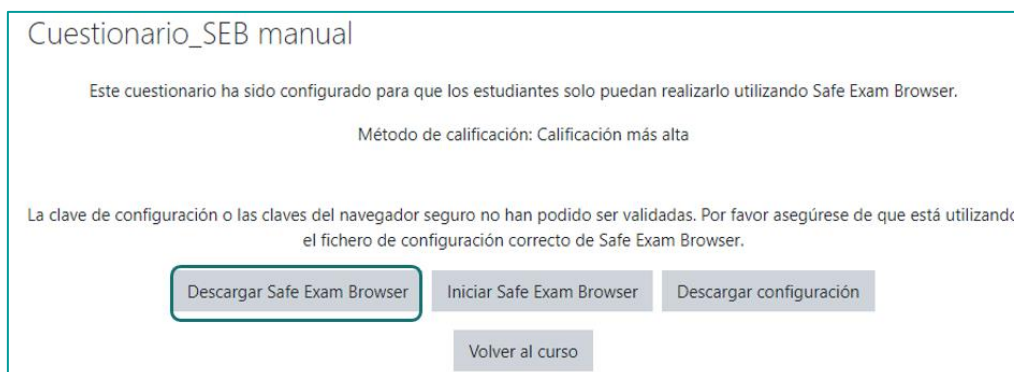
SEB es una funcionalidad asociada a la actividad Cuestionario y su activación se realiza desde la configuración de la propia actividad, en la sección *Safe Exam Browser*.

Siempre que consideremos necesaria la activación de SEB en un cuestionario, debemos cambiar la configuración que viene por defecto: *No*, a una de las tres opciones disponibles *Sí, configurar manualmente*; *Sí, cargar mi propia configuración* o *Sí, utilizar la configuración del cliente SEB*.

Describiremos la primera de las opciones, Configuración manual, para mostrar todas las posibilidades de configuración.

- **Mostrar botón de descarga de *Safe Exam Browser***: es recomendable mantener esta opción

en *Sí*, de manera que el botón de descarga se encuentre accesible desde la página de inicio del cuestionario. El navegador se instalará en el equipo y por tanto, a no ser que lo desinstalamos, no será necesario realizar una nueva descarga para acceder a cuestionarios posteriores.



- **Mostrar el botón Salir de *Safe Exam Browser*, configurado con este enlace de salida**: podemos incluir un enlace para salir de SEB. Se enlazará en el botón “Salir de *Safe Exam Browser*” que aparece en la página que se mostrará tras enviar el examen. Si dejamos el campo vacío, no aparecerá el botón y tampoco habrá un vínculo configurado para salir del navegador.
- **Pedir al usuario que confirme la salida**: esta configuración está relacionada con la anterior. Si se encuentra habilitado, se debe confirmar la salida de SEB mediante el enlace para salir. Aparecerá un mensaje del tipo: “*El navegador ha detectado una URL de salida. ¿Le gustaría salir de SEB ahora?*”
- **Habilitar salida de SEB**: definiremos si los estudiantes pueden salir del navegador con el botón "Salir" en la barra de tareas de SEB o presionando las teclas Ctrl-Q o haciendo clic en el botón de cierre de la ventana principal del navegador. **Si no se define, será**

necesario apagar el equipo para salir, por lo que recomendamos mantener la configuración por defecto, en Sí.

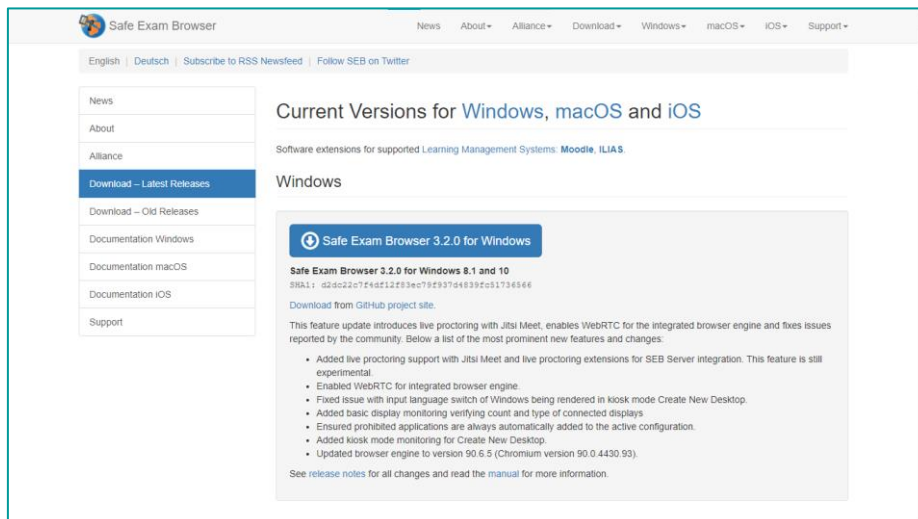
- **Contraseña del cuestionario:** si se habilita una contraseña, esta será requerida para salir de SEB. En caso contrario, el programa preguntará: *¿Está seguro de que desea salir de Safe Exam Browser?*
- **Permitir recargar el examen:** se utiliza para permitir la recarga de la página durante la realización del cuestionario, en caso que quede sin conexión a Internet.
- **Mostrar barra de tareas de SEB:** activada por defecto, muestra la barra de tareas del navegador. **Se recomienda mantener esta configuración**, para que el botón salir de SEB permanezca accesible en la parte inferior derecha de la barra de tareas.
- **Mostrar botón de recarga:** se mostrará en la esquina superior izquierda de la pantalla.
- **Mostrar hora:** en la barra de tareas con la hora actual.
- **Mostrar distribución del teclado:** si está activo, se muestra un elemento en la barra de tareas para elegir la distribución del teclado.
- **Mostrar control de Wi-Fi:** por defecto se encuentra desactivado. Si se activa, se muestra un elemento en la barra de tareas para elegir el Wi-Fi.
- **Habilitar controles de audio:** desactivado por defecto, su activación muestra un elemento en la barra de tareas para cambiar el volumen de audio.
 - **Silenciar al inicio:** marcando esta opción indicaremos si el volumen de audio se silencia inicialmente cuando se inicia SEB.
- **Habilitar revisión ortográfica,** en el navegador.
- **Habilitar filtrado de URL:** si está habilitado, las URLs se filtrarán al cargar páginas web. El conjunto de filtros se define a continuación:
 - **Filtrar también contenido incrustado:** establezca si el filtrado de URL se aplica también al contenido incrustado en *Safe Exam Browser*.
 - **Expresiones permitidas:** inserte un conjunto de expresiones simples con las que se prueba la URL y se permite el acceso durante un examen. Solo se puede configurar si Requerir el uso de *Safe Exam Browser* está configurado en Sí: configurar manualmente y Habilitar filtrado de URL está configurado en Sí .
 - **Regex permitido:** inserte un conjunto de expresiones regulares URL con las que se prueba y se permite el acceso durante un examen. Solo se puede configurar si Requerir el uso de *Safe Exam Browser* está configurado en Sí: configurar manualmente y Habilitar filtrado de URL está configurado en Sí .
 - **Expresiones bloqueadas:** inserte un conjunto de expresiones simples con las que se comprueba la URL y se bloquea su acceso durante un examen. Solo se puede configurar si Requerir el uso de *Safe Exam Browser* está configurado en Sí: configurar manualmente y Habilitar filtrado de URL está configurado en Sí .
 - **Regex bloqueado:** inserte un conjunto de expresiones regulares URL que se prueban y bloquean para acceder durante un examen. Solo se puede configurar si Requerir el uso de *Safe Exam Browser* está configurado en Sí: configurar manualmente y Habilitar filtrado de URL está configurado en Sí.

3. Información para la instalación del navegador SEB

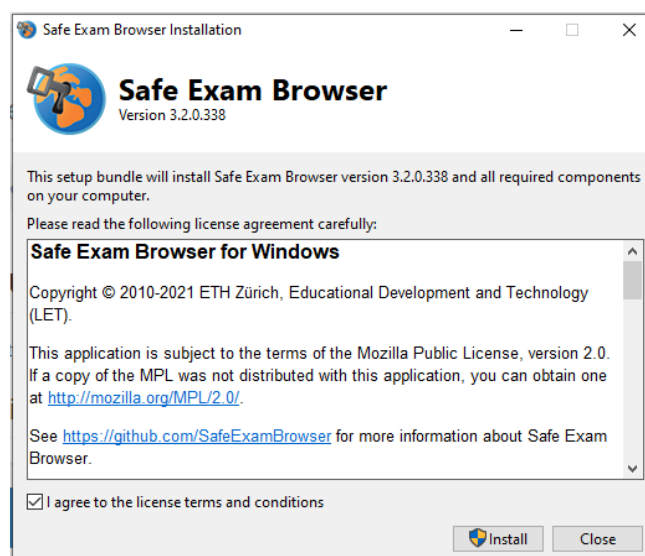
El navegador se instala desde el botón accesible en el propio cuestionario, si hemos mantenido en Sí la configuración de **Mostrar botón de descarga de Safe Exam Browser**.



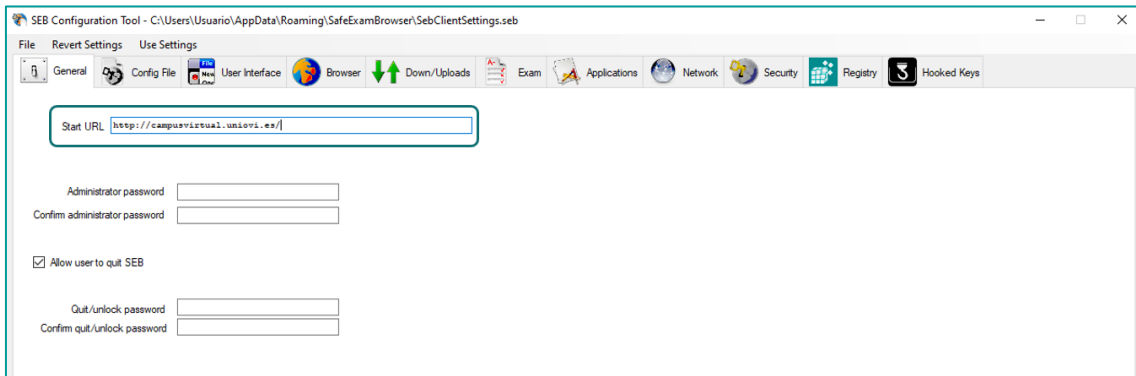
Pulsando en el botón, nos redirigirá hacia una pantalla donde podremos descargar la versión del navegador que queremos descargar, dependiendo de las características del sistema operativo de nuestro equipo.



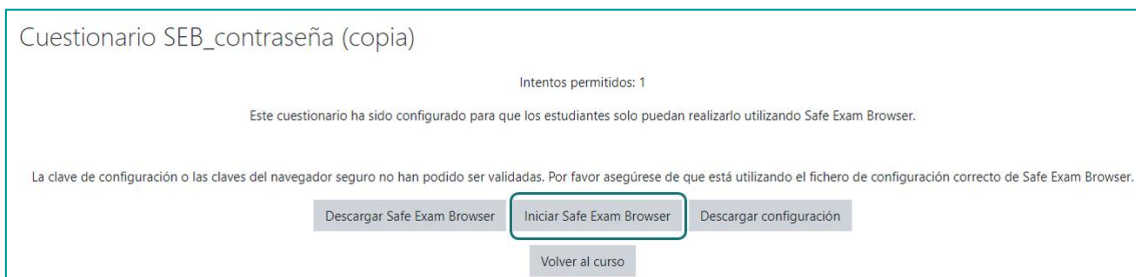
Una vez finalizada la descarga, aceptamos condiciones y pulsamos en Instalar.



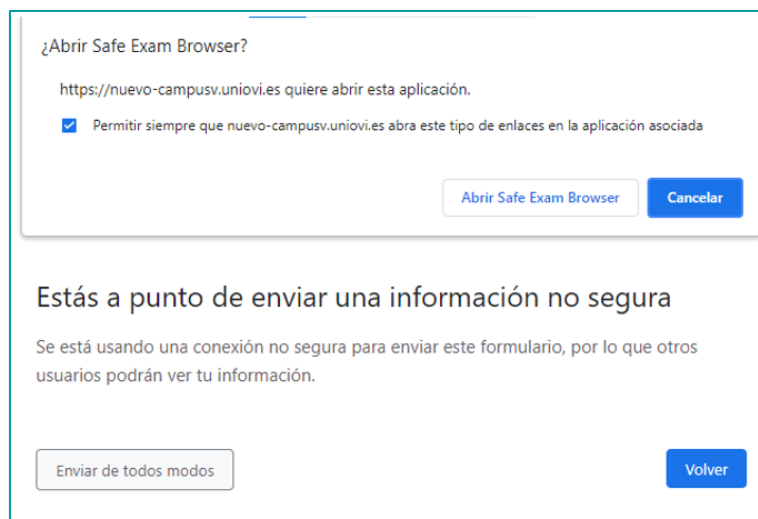
Además del navegador se instalará **Safe Configuration Tool**. En esta aplicación es necesario incluir en el campo **Start URL** de la pestaña **General** la URL del Campus Virtual o la página web del cuestionario. Esta acción es necesaria para indicar la URL a la que debe permitir el acceso el navegador SEB, para resolver el cuestionario.



Tras esta configuración, y ya desde el Campus Virtual, al acceder al cuestionario le aparecerá una pantalla donde se debe pulsar en **Iniciar Safe Exam Browser**.



Nos pedirá una confirmación de acceso a SEB que será necesaria aceptar para acceder al examen.



Una vez aceptamos se abrirá el navegador SEB para acceder al cuestionario. Tras finalizar el cuestionario, hay que salir del navegador SEB y nuevamente volveremos a nuestro navegador habitual.



SEB Safe
Exam
Browser

Version 3.2.0 (x64)
Build 3.2.0.338

Copyright © 2021 ETH Zürich,
Educational Development and
Technology (LET)

Initializing kiosk mode